



CRUZIANA

GEOPARK NATURTEJO DA MESETA MERIDIONAL-EUROPEAN AND GLOBAL GEOPARK - RELATÓRIO MENSAL

Neste número: O primeiro Geo-Hotel em Portugal ergue-se dos barrocais de Monsanto – Festival da Paisagem 2015 – Congresso Internacional de Actividade Física – GeoRota do Orvalho celebra 10 anos – ...e mais!



Olá/Hola/Ciao/Bonjour/Γειά σου/Hallo/God Dag/Salut/Zdravo/Hello/Ahoj/Helo/Helló/ Hei

Geo-histórias dos nossos lugares e gentes: Montes da Senhora

Percorrendo a fresca galeria de amieiros da Ribeira do Alvito, a água cristalina emana fresca da imponente Serra das Talhadas para depois segui-la todo o ano até ao Geomonumento das Portas de Almourão. Aqui não falta água, como também não faltam os horizontes que impressionam da cumeada quartzítica que mais parece uma gigantesca muralha. E na verdade, as Talhadas foram defesa ao longo de milhares de anos, com evidências de grandes estruturas castrejas, a lendária “Buraca da Moura” que salienta a exploração imemorial dos recursos minerais locais ou, mais recentemente, e já na Portela da Catraia, as estruturas defensivas da Linha de Defesa de Talhadas-Muradal. Construídas em 1762 durante a Guerra dos Sete Anos, entre elas se destaca o Forte das Baterias sobre a Estrada Real que unia Castelo Branco a Lisboa, e que atravessa a Ribeira do Alvito na bonita Ponte de Alvito, uma imponente construção do séc. XIX. Na Catraia e durante o período referido deu-se importante batalha, o “Choque do Alvito”, entre as tropas portuguesas comandadas pelo Conde de Lippe e o exército espanho-francês. Por aqui passam os percursos pedestres “Pela Linha de Defesa” e “Viagem pelos Ossos da Terra”, que também nos permitem descobrir um bonito lagar de azeite movido por uma enorme azenha, os coloridos limoais de Rabacinas ou os planos vinícolas da Catraia Cimeira, três das principais produções locais, para além da floresta. Mas é a deliciosa cereja que domina o planalto de Montes da Senhora, a ocidente da Serra das Talhadas. Durante o Festival da Cereja que se realiza em Maio, toneladas de cerejas são colhidas e vendidas, trazendo alegria redobrada a esta terra solarenga e arejada. Montes da Senhora dispersa-se no plano por seis povoados rodeados de cerejais e hortas. No centro da união está a grande oliveira centenária, com 6m de perímetro, dizem ser a mais antiga da Beira, hoje monumento vivo de interesse público protegido por lei e a dar protecção à igreja de Nossa Senhora do Pópulo.

Neste território de 33,73km², são 11 povoações onde vivem 748 habitantes. A Serra das Talhadas, logo ali ao lado, apresenta um potencial significativo para actividades turísticas de natureza e desportivas. As estruturas castrejas de altitude conjugam-se facilmente com os 7 recintos da Guerra dos Sete Anos para criar uma rota arqueológica-paisagística de grande interesse. Não menos interessante é a organização dos produtos da terra sazonais, de forma a proporcionar experiências e sabores que se estendam por todo o ano, seja através de festivais promocionais dos produtos, seja através da sua certificação e comercialização em novos mercados com marca de qualidade da origem, seja através da sua oferta na zona enquadrada com a gastronomia local.

Bibliografia

CATARINO, M.A. – Concelho de Proença-a-Nova.

METODIEV, D. & ROMÃO, J. 2008. Novos dados sobre a estrutura em sinclinal complexo de Vila Velha de Ródão (bordo SW da Zona Centro-Ibérica). Museu Laboratório mineralogia e Geologia, Universidade do Porto, 13: 30-34.



Olá/Hola/Ciao/Bonjour/Γειά σου/Hallo/God Dag/Salut/Zdravo/Hello/Ahoj/Helo/Helló/ Hei

METODIEV, D., ROMÃO, J., DIAS, R. & RIBEIRO, A. 2009^a. Sinclinal de Vila Velha de Ródão (Zona Centro-Ibérica, Portugal): litostratigrafia, estrutura e modelo de evolução da tectónica Varisca. *Comunicações Geológicas*, 96: 5-17.

MONTEIRO, M. & PEREIRA, A. 2008. O Forte das Batarias sobre a Ribeira do Alvito (Proença-a-Nova). *Análise preliminar da intervenção arqueológica. Açafa-Online* 1, 75pp.

NETO DE CARVALHO, C. & RODRIGUES, J. 2012. Património Geológico de Proença-a-Nova: caracterização e gestão no âmbito do Geopark Naturtejo. *Açafa Online*, 5: 178-230.

RIBEIRO, O. 1942. Notas sobre a evolução morfológica da orla meridional da Cordilheira Central entre Sobreira Formosa e a fronteira. *Boletim da Sociedade Geológica de Portugal*, I(III), 123-144.

VILHENA, M.A. 1995. *Gentes da Beira Baia – Aspectos Etnográficos do Concelho de Proença-a-Nova*

O Editor
Carlos Neto de Carvalho
Coordenador Científico
Geólogo

Capa: (Projecto Objectiva: Geopark)

ACTIVIDADES DO MÊS



1 de Maio – O primeiro Geo-Hotel em Portugal ergue-se dos barrocais de Monsanto. O Monsanto GeoHotel Escola encontra-se localizado no território do Geopark Naturtejo da Meseta Meridional. É o primeiro geoparque português, integrado nas Redes Europeia e Global de Geoparques, sob os auspícios da UNESCO, desenvolvendo-se num território de 4624 km². Elegeu como prioridades a geoconservação, a educação e o geoturismo, todos alicerçados num património geológico de referência. Numa região de grande heterogeneidade cultural, a Geologia é um elemento uniformizador do território e é utilizada como estratégia de desenvolvimento sustentável de larga escala, num projeto pioneiro em Portugal.

Monsanto, terra com uma história milenar de convívio com os barrocais, preservou uma arquitetura popular genuína, assim como um legado cultural rico em lendas de mours encantadas e monstros fabulosos que habitam dentro das rochas. Deste modo, o Património Geomorfológico de Monsanto apresenta um valor acrescido pelas suas dimensões humana, tão sobejamente conhecida, e natural, que procuram conciliar-se na perspetiva da criação de produtos turísticos relevantes para o Geopark Naturtejo da Meseta Meridional.

Durante a construção da aldeia de Monsanto, os blocos existentes no barrocal foram sendo aproveitados para paredes das casas, para muralhas e para vias. Desde sempre a população foi convivendo de perto com as imensas geoformas graníticas, adequando-as ou resignando-se ao espaço, entre estas, deixado pela erosão.

A história, o presente e o futuro deste território, são motivos relevantes para que a Câmara Municipal de Idanha-a-Nova, o Instituto Politécnico de Castelo Branco, através da sua Escola Superior de Gestão de Idanha-a-Nova e o Centro Municipal de Cultura e Desenvolvimento decidissem criar o Monsanto GeoHotel Escola. Aliando a formação teórica à prática, num espaço carregado de autenticidade, pretende criar-se um ambiente motivador, oferecer uma estada de requinte e divulgar o património natural e cultural riquíssimo.

Em Monsanto, as noites templárias associam-se a lendários faunos, estórias de lobos, corças, de deusas e deuses... que se anunciam em vozes várias, ao longo do(s) percurso(s) e enfeitiçam. Há rotas que interessam a todas as idades; a herança material e imaterial é única, enobreceu/ enobrece o imaginário do lugar. O Monsanto GeoHotel Escola enquanto unidade de acolhimento, propõe-se oferecer um espaço que favoreça a fruição da paisagem, do saber ser e do saber fazer Beirão. Valoriza-se a Inovação e Qualidade, aproveitando a riqueza matricial pretende-se com engenho e arte, renovar, re-criar... ícones, estórias, jogos, rituais, gastronomia. O Monsanto GeoHotel Escola será sempre um espaço onde o conforto está presente. Deixe-se cativar por esta região e desvende toda a sua beleza. É natural que se surpreenda com tudo o que o espera. Mais informações e reservas em www.monsantoghe.com.

1 a 2 de Maio – Programa turístico pelo Geopark Naturtejo. No âmbito da Festa da Divina Santa Cruz de Monsanto 14 turistas organizaram-se para conhecer o Geopark Naturtejo. Começaram por conhecer a vila de Penamacor, que faz parte do projecto de extensão do Geopark Naturtejo, com a geóloga Mariana Vilas Boas. Ela fez a introdução à paisagem do geossítio do Miradouro do Quartel. Seguiu-se a visita à Vila de Penamacor onde admiraram a zona monumental do Castelo, a sua imponente Torre de Menagem e a grandiosidade da paisagem que dela se avista; a graciosa Antiga Casa da Câmara, assente sobre a antiga Porta da Vila; a forte muralha medieval e a Torre de Relógio; Já fora de muros, depararam-se com o singular e elegante Pelourinho e, logo abaixo, com o magnífico portal manuelino da igreja da Misericórdia, expressão do gótico final português. Descendo pelas ruas estreitas, descobriram a igreja de São Tiago, que, tal como a Misericórdia, remonta ao século XVI. É o principal templo de Penamacor. Nas suas imediações encontram-se alguns dos mais interessantes exemplos de arquitectura civil da vila.

Com os guias da empresa ActiGeo visitaram posteriormente o Balneário Termal das Termas de Monfortinho. De tarde, foi a vez da aldeia Tradicional de Penha Garcia, para admirar a arquitetura popular, o forno comunitário, o castelo de Penha Garcia e o Miradouro com vista para o Vale do Ponsul, realizando o percurso pedestre PR3-Rota dos Fósseis. No dia seguinte percorreram a Aldeia Histórica de Idanha-a-Velha, a antiga Cidade Romana de Civitas Igaeditanorum, através de um tranquilo passeio a pé com passagem pela Sé Catedral, Lagar de Varas, Ponte Romana, Torre Templária e Cerca Muralhada. O resto do dia foi bem passado na Festa da Divina Santa Cruz, no Monumento Nacional de Monsanto.

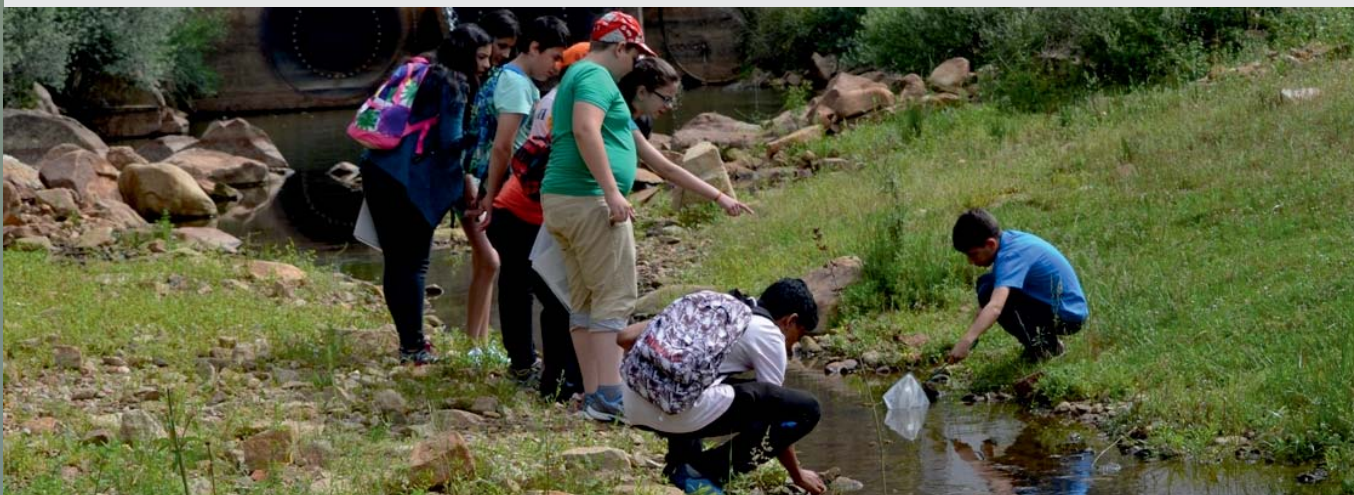


1 a 3 de Maio – Festa da Divina Santa Cruz: Feira Medieval de Monsanto. A Festa da Divina Santa Cruz está de volta para mais uma empolgante “viagem no tempo”, na aldeia histórica de Monsanto. É o regresso de uma das Feiras Medievais do país. Monsanto retorna aos tempos de Vila Templária e, vestida a rigor, respira história, tradição e todo o património cultural daquela que é considerada a “aldeia mais portuguesa de Portugal”. Organizada pelo Município de Idanha-a-Nova e pela União das Freguesias de Monsanto e Idanha-a-Velha, com o apoio do Geopark Naturtejo, a Festa transporta os visitantes à época medieval, num cenário ímpar para se viver e sentir a história. A animação vai ser uma constante, com recriações históricas, saltimbancos, trovas e danças, assalto ao castelo, torneios, mercado medieval, cortejos pelas ruas do burgo, medos, bruxas, folias, jogos e tasquinhas de “comeres e de beberes”. A enriquecer esta viagem medieval estão os festejos tradicionais da população local da Divina Santa Cruz, uma verdadeira celebração da primavera, que oferecem uma excelente oportunidade para descobrir ou visitar os seus usos, costumes e tradições. A tarde de sábado teve a emissão em direto do programa “Aqui Portugal” (RTP1), a partir de Monsanto, que aproveitou para dar a conhecer um pouco mais o geoparque.

1 a 2 de Maio – Alunos de Geologia Aplicada e do Ambiente da Faculdade de Ciências da Universidade de Lisboa no Geopark. Cerca de 30 alunos do curso de Geologia Aplicada e do Ambiente da Faculdade de Ciências da Universidade de Lisboa fizeram uma saída de campo com a professora Isabel Fernandes e com Carlos Neto de Carvalho focando a Geologia do Sinclinal do Ródão. Começaram por realizar o novo percurso pedestre de Geologia e Arqueologia do Ródão, a partir do Centro de Interpretação da Arte Rupestre. Visitaram diversos geossítios, de que se destaca o Miradouro das Portas de Ródão e a estação Zooarqueológica da Foz do Enxarrique. De tarde, analisaram a Orogenia Varisca no Geomonumento das Portas de Almourão. No dia seguinte tiveram a oportunidade de fazerem estudos de campo na área do Geomonumento.



2 de Maio - GeoMorfologias da Gardunha: inspiração e ciência. Cerca de 50 caminhantes percorreram a Serra da Gardunha em busca das suas geoformas graníticas deste Geomonumento do Geopark Naturtejo. Numa iniciativa do Grupo de Estudos da Gardunha, com o apoio do Geopark Naturtejo, o autor do livro Geomorfologias da Gardunha, António José Conceição, e Carlos Neto de Carvalho guiaram o grupo desde Casal da Serra, mostrando o que a imaginação pode ver e revelando a ciência por detrás da imaginação. O grupo almoçou entre barrocos graníticos e escalou até Castelo Velho, sempre com uma apreciação orientada da paisagem.



4, 6, a 8, 11, 13 e 15 de Maio - 2ª Saída de Campo do Projecto Rios, no Rio Ponsul, destinada a alunos do Agrupamento de Escolas de Idanha-a-Nova e da EPRIN. Os alunos procederam à monitorização de espécies de seres vivos e da qualidade água. Os monitores foram Arlindo Cardoso, Hugo Oliveira e Manuela Catana. Participaram alunos de 3 turmas de 5º Ano e 3 turmas de 7º Ano do Agrupamento de Escolas de Idanha-a-Nova e da turma de Produção Agrária da EPRIN.

7 de Maio - Workshop sobre Turismo Familiar em Alcântara (Espanha). No âmbito do projecto transfronteiriço "Taejo Internacional", em que o Geopark Naturtejo é parceiro, os empresários interessados estão a receber formação e a preparar-se para a especialização do destino em Turismo Familiar, para a certificação como "Family Point". Decorreu em Alcântara, Espanha, o lançamento do projecto, uma linha de trabalho prioritária no Taejo Internacional, onde o Geopark Naturtejo esteve representado por Joana Rodrigues. Vários empresários associados do Geopark estão empenhados em levar a cabo as acções necessárias para adaptar as suas projectos a famílias, sendo uma mais-valia para o território apresentar unidades de alojamento, restauração e empresas de animação preparadas para este tipo de nicho. e 7º Ano do Agrupamento de Escolas de Idanha-a-Nova e da turma de Produção Agrária da EPRIN.

8 a 10 de Maio – Programa nas aldeias históricas do Geopark. Um simpático casal foi acompanhado pela empresa Geolife para visitar a aldeia histórica de Monsanto através do seu percurso pedestre da Rota dos Barrocais e o Monumento Nacional de Idanha-a-Velha. No dia seguinte, percorreram o Parque Icnológico de Penha Garcia através da Rota dos Fósseis.

9 de Maio – Programa da CP pelas aldeias históricas. No âmbito dos programas verdes da CP – Comboios de Portugal, 49 pessoas vieram de Lisboa até ao Geopark Naturtejo para visitarem as aldeias históricas. A empresa Geolife acompanhou a visita.

9 a 10 de Maio – Programa do operador espanhol Cies Viajes. O operador Cies Viajes trouxe 50 turistas espanhóis a conhecer as aldeias típicas de Penha Garcia, Monsanto e Idanha-a-Velha. O guia veio da empresa parceira da Naturtejo, Ponsulativo.



9 a 10 de Maio – Festival das Sopas de Proença-a-Velha bate recordes. 114 sopas a concurso são o novo recorde do maior Festival das Sopas do país. A edição 2015 do certame de Proença-a-Velha recebeu milhares de pessoas, no fim de semana, e superou as melhores expectativas da organização. Em jeito de balanço, o presidente da Câmara Municipal de Idanha-a-Nova e da Naturtejo, Armindo Jacinto, referiu que “a população de Proença-a-Velha e todos restantes participantes da região têm feito com que este evento, ano após ano, cresça e projete o nome do concelho de Idanha-a-Nova a nível nacional e internacional, com a mais-valia de se apoiar em produtos que nos caracterizam”.

O festival integrou três categorias: “Restauração”, “Instituições/Associações” e “Particulares”, cabendo aos visitantes de tigela e colher nas mãos percorrer o recinto na apetitosa missão de eleger os melhores sabores do festival. Os ingredientes e condimentos foram tão variados quanto a imaginação e talento dos participantes: peixe, carne, hortícolas, frutas e cogumelos deram gosto às receitas apresentadas nesta saudável competição de sabores, ora mais tradicionais, ora inovadores e criativos.

A prova das sopas a concurso decorreu no domingo, mas no dia anterior bateu-se outro recorde: a confeção da maior panela de sopa do país! Foram mais de 100 litros de sopa preparados no recinto e oferecidos aos visitantes. O festival foi uma organização conjunta do Município de Idanha-a-Nova e da Junta de Freguesia de Proença-a-Velha, com o apoio do Geopark Naturtejo.

Uma das novidades deste ano foi a colaboração com a Escola Superior de Gestão de Idanha-a-Nova (ESGIN) na eleição da melhor sopa da categoria “Restauração”.

A freguesia anfitriã apresentou 64 sopas a concurso, número que deixou satisfeita a presidente da Junta. Helena Silva agradeceu a todos os que aceitaram o desafio de participar com uma sopa e a presença dos muitos visitantes que quiseram provar a centena de receitas.

Mas nem só de sopas se fez este certame. Como é habitual, o Festival das Sopas coincidiu com mais um animado Encontro de Acordeonistas e Tocadores de Concertina. Foram mais de 100 instrumentistas que encheram de música e alegria o recinto da festa.

O certame inseriu-se no Proverbe Beira Baixa e foi co-financiado pelo QREN, no âmbito do Programa Mais Centro e da União Europeia através do Fundo Europeu de Desenvolvimento



14 de Maio – Saída de Campo no Parque Icnológico de Penha Garcia destinada à Escola Livre da Raia . Na actividade participaram 4 crianças com idades compreendidas entre os 5 e os 8 anos, acompanhados pela professora e 2 encarregados de educação. A monitora Manuela Catana.

15 a 17 de Maio – Programa pelo Geopark para Viajes Ibersur . O operador espanhol Viajes Ibersur trouxe um grupo de 30 colaboradores da Casa da Moeda Espanhola a conhecer terras raianas. Com a empresa ActiGeo eles visitaram a aldeia histórica de Monsanto e percorreram de barco o Monumento Natural das Portas de Ródão. Em Vila Velha de Ródão, visitaram o lagar de varas recuperado. Por fim, fizeram um tranquilo passeio pela aldeia histórica de Idanha-a-Velha.

15 a 17 de Maio – Programa Terra de Templários para a Arawak Viajes . A agência de viagens espanhola Arawak Viajes trouxe 52 clientes a terras de templários. Guiado pela empresa Ponsulativo, o grupo começou por degustar a gastronomia tradicional e por visitar a aldeia histórica de Monsanto. Na cidade de Castelo Branco, para além do Castelo de origem templária conheceram o bairro medieval, o Jardim do Paço Episcopal e os museus Tavares Proença e Cargaleiro. O grupo desceu o Rio Tejo no Monumento Natural das Portas de Ródão. No dia seguinte, foi a vez do Parque Icnológico de Penha Garcia



18 de Maio – Saída de campo “Bio e Geodiversidade no Canhão Fluvial do Erges, em Segura, para o JI da Santa Casa da Misericórdia de Idanha-a-Nova . Os alunos conheceram o Centro de Interpretação da Biodiversidade Terras de Idanha, o Canhão Fluvial do Erges e as instalações da Empresa “Aromas do Valado”. Participaram 30 alunos, acompanhados por 2 educadoras e uma auxiliar da acção educativa. Manuela Catana e Hugo Oliveira foram os monitores..

21 a 23 de Maio - Programa pelas Aldeias Históricas Esta oficina foi organizada pelo Geopark Naturtejo em parceria com o Município de Idanha-a-Nova, no âmbito do Fórum Inovar na Educação, que decorreu na Escola Superior de Gestão de Idanha-a-Nova (ESGIN). Este Fórum foi organizado pela Rede de Educação Viva com os apoios do Município de Idanha-a-Nova e da ESGIN e incluía 5 oficinas para crianças, oficinas para adultos e conversas em movimento. Os participantes foram sensibilizados para a importância da plantação de árvores autóctones, tiveram oportunidade de semear bolotas de azinheira em vasos e cantaram a canção "Uma Árvore um Amigo". Participaram 22 crianças nesta acção. Os monitores foram Hugo Oliveira e Manuela Catana.



22 e 23 de Maio - Geopark Naturtejo como observador na reunião das Comissões Nacionais da UNESCO. Decorreu no Geopark Arouca a Reunião Técnica das Comissões Nacionais de UNESCO da região da Europa e América do Norte. O objectivo central deste encontro foi debater o papel das Comissões Nacionais relativamente ao novo Programa "Global Geoparks of UNESCO". Joana Rodrigues e Cristina Preguiça representaram o Geopark Naturtejo.

A large landscape photograph of rolling green hills under a clear sky, serving as the background for the festival poster.

FESTIVAL DA PAISAGEM 2015

Geopark Naturtejo da Meseta Meridional
Semana Europeia de Geoparques

23 MAIO a 14 JUNHO

Logos of various partners and organizations are displayed at the bottom of the poster.

23 de Maio a 14 de Junho - Festival da Paisagem 2015 - Semana Europeia dos Geoparques. O Geopark Naturtejo da Meseta Meridional promove o Festival da Paisagem 2015 no âmbito da Semana Europeia dos Geoparques. Este evento, que anualmente celebra o território do Geopark, a sua paisagem, a sua geodiversidade, os seus patrimónios e as suas tradições, conta com diversos festivais temáticos como o Festival da Cereja, o Festival das Flores, o Festa da Badana, o Festival dos Percursos Pedestres, a Festa do Município em Proença-a-Nova e o Festival "Sabores do Rio". Destacam-se também percursos pedestres como a GeoRota do Orvalho, os Trilhos do Estreito e o Passeio de Montes da Senhora, por alguns dos mais belos caminhos do Geopark Naturtejo. No que toca aos sabores do território, decorrerá em Oleiros uma acção promocional do emblemático Cabrito Estonado para a criação da Confraria do Cabrito Estonado que difundirá o medieval modo de confecção desta iguaria. O Festival da Paisagem constitui uma forma de promoção integrada dos municípios que constituem o Geopark Naturtejo, com 20 iniciativas, a que se junta este ano Penamacor com um Geoconcerto no Geomonumento Vieiro das Gralhas.

A actividade física é também uma componente marcante deste evento com o Festival de Desporto de Natureza, a Prova de BTT Orientação em Idanha-a-Nova e o Congresso Internacional da Actividade Física. Em Nisa, em plena paisagem alentejana, decorrerá a Feira do Livro, com programação cultural paralela. Ao longo das três semanas decorrerão vários programas educativos e exposições destinados ao público escolar, assim como a entrega de prémios do Concurso Escolar dedicado ao Ano Internacional dos Solos e a comemoração do Dia Mundial do Ambiente.

O Festival da Paisagem insere-se no âmbito da Semana Europeia de Geoparques, reconhecidos pela UNESCO, festejado simultaneamente por todos os geoparques europeus, que promovem natureza e cultura associadas à sustentabilidade ambiental. Recorde-se que se aguarda a aprovação do Programa «Geoparques Globais da UNESCO» pela Conferência Geral da UNESCO, em Novembro, após este já ter sido validado pelo seu Conselho Executivo, em Abril.

Pode conferir a programação detalhada do evento no site do Geopark Naturtejo, www.naturtejo.com.



22 a 24 de Maio – Festival das Flores da Aldeia de Santa Margarida. A Festa da Flor esteve este fim-de-semana na rua mas há dois meses que a população da Aldeia de Santa Margarida, no concelho de Idanha-a-Nova, se empenha na sua preparação. A ideia foi lançada pela Junta de Freguesia aproveitando a chegada da Primavera, estação que deixa a Aldeia de Santa Margarida ainda mais bonita. E assim nasceu a primeira edição deste certame.

A povoação é conhecida pelos pequenos canteiros feitos à entrada de cada casa e que com a subida da temperatura, a partir de Abril, ficam cheios de flores. Mas, este ano, o Inverno prolongou-se e as flores tardam a desabrochar. A população está por isso a fazer flores em papel, num volume nunca antes visto na região, com material fornecido pela autarquia local.

A aldeia de Santa Margarida sempre teve um especial amor às flores. Quando as ruas foram intervencionadas, os habitantes tiraram as filas de paralelos junto das suas casas para, naquele espaço, colocar plantas, principalmente roseiras, hortenses ou cravos. O que começou por ser como que uma competição entre vizinhos, virou moda e agora é também a Junta que oferece algumas das flores para plantar. A Festa da Flor serve sobretudo para promover a povoação junto daqueles que ainda desconhecem o encanto da aldeia florida. A população percebeu a ideia. Os moradores organizaram-se por ruas e há praticamente dois meses que reúnem em garagens ou à porta das casas ao serão para fazer as flores em papel para a Festa da Flor.

No centro da aldeia foram instaladas as tradicionais tasquinhas de comes e bebes.



23 a 24 de Maio – Festival da Cereja de Montes da Senhora. As freguesias de Montes da Senhora e Sobreira Formosa produzem as primeiras cerejas que ficam maduras a nível nacional e o Festival da Cereja coloca à escolha do público diversas variedades deste fruto. Tudo num ambiente de festa com tasquinhas, animação musical e folclore, artesanato e atividades desportivas. Com organização primorosa da Liga de Amigos de Montes da Senhora o festival permite que os Produtores vendam as suas deliciosas cerejas, artesanato e filhós confeccionados ao vivo, doce de cereja, licores, pão e bolos caseiros e animação musical. No domingo realizou-se o encontro de ranchos e uma prova de atletismo muito concorrida, com 150 atletas vindos de toda a região.

António Cardoso, cesteiro e Vasco Dominguez (casinhas de xisto), foram as grandes atrações do festival, laborando ao vivo. Receção aos grupos, desfile até ao local de festas, almoço convívio e atuação propriamente dita marcaram o dia de domingo. Muita gente visitou o festival, adquirindo as saborosas cerejas.

23 de Maio – CP traz visitantes às aldeias históricas. CP – Comboios de Portugal trouxe um grupo de 23 pessoas de Lisboa até ao Geopark Naturtejo. Com a Geolife tiveram uma prova de doces regionais no Forno de Idanha-a-Velha. Pela tarde percorreram a aldeia histórica de Monsanto e fizeram uma breve visita a Penha Garcia, o qual terminou com um lanche no Frágua Bar.



26 de Maio – Saída de Campo “Os Fósseis de Penha Garcia e os Barrocais de Monsanto” destinada à Escola Básica Dr. Reis Leitão, de Loriga (Seia). Participaram nesta aula de campo 27 alunos de 5º e 6º Anos da Escola Básica de Loriga, acompanhados de 2 professores. A actividade decorreu no âmbito das disciplinas de Educação Tecnológica, Ciências Naturais e História e Geografia. O monitor foi Hugo Oliveira.

27 a 28 de Maio – Programa turístico pelo Geopark Naturtejo. A empresa Geolife acompanhou mais um programa do Geopark Naturtejo para veteranos da Marinha Portuguesa. Desta vez, a proposta para os 22 participantes era o de conhecer as aldeias do xisto de Castelo Branco, Martim Branco e Sarzedas, assim como a cidade de Castelo Branco e seus monumentos. No dia seguinte, visitaram as aldeias históricas de Monsanto, Idanha-a-Velha e Penha Garcia.



28 a 30 de Maio – Congresso Internacional de Atividade Física sob o tema “Desporto na Natureza”, no Geopark Naturtejo. Idanha-a-Nova foi palco do I Congresso Internacional de Atividade Física, que congregou cerca de 250 participantes, entre professores do ensino superior, nacionais e estrangeiros, e dezenas de alunos. O encontro decorreu no Centro Cultural Raiano e foi dedicado ao conceito "O Contacto com a Natureza, Intervenção Privilegiada de Futuro". Desporto (em particular na natureza), saúde e motricidade foram os temas dominantes nas cerca de 150 comunicações apresentadas ao longo dos três dias, por oradores de renome de Portugal, Espanha, Itália, Alemanha e Brasil.

O congresso foi organizado pela Escola Superior de Educação do Instituto Politécnico de Castelo Branco (ESECB) e o Município de Idanha-a-Nova, com apoio logístico da Naturtejo, Empresa de Turismo, EIM, entidade responsável pela gestão do Geopark Naturtejo da Meseta Meridional.

A escolha de Idanha-a-Nova aconteceu, em grande parte, porque "este é um concelho com uma oferta muito competitiva ao nível do desporto na natureza, um produto turístico em ascensão na Europa e no mundo, com grandes potencialidades", explicou o presidente da Câmara Municipal, Armindo Jacinto, na abertura dos trabalhos.

O também presidente do Geopark Naturtejo sublinhou as excelentes condições do território para a organização de atividades no âmbito do desporto na natureza.



22 a 29 de Maio – Participação no Encontro Anual do Roteiro das Minas e Pontos de Interesse Geológico de Portugal. Este ano, pela primeira vez, o Encontro teve uma organização conjunta pela Câmara Municipal de Paredes, Câmara Municipal de Valongo e Junta de Freguesia de S. Pedro da Cova. O tema central foi "Património geo-mineiro e turismo: valorização integrada do território", tendo sido convidados vários especialistas para expor o tópico.

Alguns parceiros também apresentaram os seus exemplos e o Geopark Naturtejo apresentou “Crescimento da Actividade Turística no Geopark Naturtejo e suas implicações regionais: o caso de Penamacor”, por Mariana Vilas Boas, com Joana Rodrigues e Carlos Neto de Carvalho.

Foi lançado em formato papel o booklet “Minas e Geologia Norte de Portugal”, uma edição do Turismo Porto e Norte de Portugal em parceria com o Roteiro de Minas, onde são apresentados os parceiros que se localizam nesta área, além da oferta turística associada.

Houve a oportunidade de conhecer o património geomineiro dos parceiros anfitriões, como o Centro de Interpretação das Minas de Ouro de Castromil e Banjas que divulgam o património geomineiro e arqueológico da região de Paredes. Foi feita uma visita complementar às Minas de Castromil cuja exploração remonta ao período romano, onde se observam cortas, testemunhos de desmontes a céu aberto e galerias e poços, vestígios de exploração subterrânea. Visitou-se o Museu Mineiro Casa da Mala de S. Pedro da Cova que pretende divulgar e dinamizar o património geológico e minério de S. Pedro da Cova, dedicando-se às questões industrial, mineira e geológica, relacionada com a exploração das minas de carvão, das quais tem vindo a ser recuperado um importante espólio, seguindo uma visita ao emblemático Cavalete de S. Pedro da Cova, actualmente classificado. Durante a visita os participantes tiveram a oportunidade de conhecer mais sobre as vivências de outros tempos com os emocionantes testemunhos de antigos trabalhadores. Em Valongo, fez-se uma visita à Empresa de Lousas de Valongo, que inclui a exploração a céu aberto ao Museu da Lousa.

28 de Maio a 1 de Junho – Feira do Livro de Nisa. A mais importante feira do livro do Geopark Naturtejo, a celebrar 35 anos de existência, decorreu na vila histórica de Nisa e trouxe centenas de leitores até às ruas. A Feira do Livro é uma iniciativa da Biblioteca Municipal de Nisa que proporciona o acesso aos livros e dá um incentivo ao gosto pela leitura. Ao longo das sucessivas edições a Feira assumiu-se como uma iniciativa de grande importância no âmbito do desenvolvimento cultural e socioeducativo do concelho. A presente edição da Feira do Livro de Nisa decorreu no Cine Teatro de Nisa, com exposição e venda de livros entre, em paralelo com sessões de animação cultural, apresentação de livros, espetáculos musicais, projeções de filmes portugueses e atividades para crianças, com a Festa da Criança, em celebração do seu Dia Mundial. Neste evento assinalou-se o centenário do nascimento de José António Vitorino – “Ti Zé do Santo”, poeta popular natural de Salavessa, nascido a 20 de Fevereiro de 1915 e falecido há 20 anos, também a 20 de Fevereiro. Na sessão, a evocação do homem e do poeta foi feita pela atriz Susana Vitorino (neta de José António Vitorino) e contou com a participação, como convidados, dos atores Luísa Ortigoso, José Boavida e Luís Aleluia (que atualmente integram o elenco da série da RTP1 “Bem Vindos Beirais”). No Auditório da Biblioteca Municipal, foi apresentado o livro “O Anel de Lázaro”, de Luís Mário Bento, um romance histórico que tem como cenários da acção as vilas de Nisa e de Montalvão.



29 a 30 de Maio – Agrupamento de Escolas de Vila Viçosa aprende no Geopark Naturtejo 50 alunos acompanhados de 6 professores, de 6º Ano, do Agrupamento de Escolas de Vila Viçosa realizaram as Saídas de Campo “O Monumento Natural das Portas de Ródão e os Troncos Fósseis de Vila Velha de Ródão”, “Os Fósseis de Penha Garcia e os barrocais de Monsanto” e visitaram ainda o Centro de Interpretação Ambiental de Castelo Branco. Os monitores foram Hugo Oliveira e Manuela Catana.



30 de Maio – GeoRota do Orvalho celebra 10 anos. Realizou-se a décima edição do já mítico passeio pedestre promovido pela Junta de Freguesia de Orvalho, intitulado “GeoRota do Orvalho” e inserido na Semana Europeia dos Geoparques -Festival da Paisagem 2015. O evento conta com o apoio do Município de Oleiros e da Naturtejo. O programa teve início com o passeio pedestre, havendo lanche e surpresas pelo meio, terminando no Miradouro do Mosqueiro com o Jantar Medieval e o teatro ao vivo a cargo da Viv´Arte. A participação foi limitada a 350 inscrições.

30 de Maio – Saída de campo no Parque Icnológico de Penha Garcia para os professores participantes na Acção de Formação “As Terras e as gentes da Beira Interior” .

23 professores participantes da Acção de Formação “As Terras e as gentes da Beira Interior – entre um passado, o presente e a sustentabilidade do futuro” percorreram a Rota dos Fósseis para conhecerem um dos geomonumentos de relevância internacional, do Geopark Naturtejo, bem como o conceito e funcionamento dos geoparques que integram a Rede Global de Geoparques sob auspícios da UNESCO. Os professores pertenciam aos grupos docentes de: Biologia e Geologia; Português e Estudos Sociais; Matemática e Ciências Naturais; História; Geografia. A Acção de Formação foi organizada pelo Centro de Formação do Agrupamento de Escolas Frei Heitor Pinto, da Covilhã. O monitor desta saída de campo foi o Hugo Oliveira.



30 a 31 de Maio – Feira da Badana do Rosmaninhal mantém a tradição das feiras de gado ao ar livre .

A única feira oficial de gado ao ar livre da região da Beira Baixa decorreu este fim-de-semana, no Rosmaninhal, com a tradicional exposição de gado, comes e bebes e animação musical e infantil. Ovinos, caprinos, bovinos e cavalos foram alguns dos animais em exposição neste ponto de encontro histórico entre negociantes e produtores de gado.

A Feira da Badana ofereceu, contudo, vários outros motivos de interesse aos visitantes. Merece destaque um passeio a cavalo por terras do Rosmaninhal e um passeio pedestre dedicado à temática da transumância, ambos muito animados e concorridos.

O certame, realizado numa região de grande cultura pastoril, teve organização do Município de Idanha-a-Nova e da Junta de Freguesia de Rosmaninhal, sendo evento integrado no Festival da Paisagem do Geopark Naturtejo. A Feira da Badana é, para o presidente da Câmara de Idanha-a-Nova, Armindo Jacinto, "um exemplo muito interessante de uma comunidade que mantém um evento que teve uma dimensão muito significativa a nível nacional". O presidente da Junta de Freguesia do Rosmaninhal, Joaquim Chambino, demonstrou o mesmo entusiasmo na preservação desta feira, manifestando a sua satisfação com a vitalidade que continua a revelar.



31 de Maio - Dia do Cabrito Estonado em Oleiros . Com o objetivo de promover uma iguaria considerada ímpar, foi criada, no passado domingo, a Confraria Gastronómica do Cabrito Estonado em Oleiros. A escritura pública de constituição foi assinada, entre outros, pelos proprietários dos 10 restaurantes existentes no concelho, sendo 14 os confrades fundadores.

Para que o cabrito exista, é necessário haver rebanhos e esta tem sido uma luta do autarca oleirense, reconhecendo que o cabrito deste concelho tem características únicas. Apesar disso e dos fortes incentivos, têm existido algumas resistências em encontrar pessoas que queiram apostar nesta área de negócio. "É possível apresentar candidaturas, com financiamento garantido pela Comunidade Europeia", adiantou Fernando Jorge. Nesta cerimónia participou igualmente o ator Ruy de Carvalho, Confrade de Honra, e a sua família, com a leitura do conto "A Paz por um Cabrito", da autoria de Sérgio Luís de Carvalho, o qual deixa a mensagem de que "à volta de uma boa refeição se esquecem muitos dos problemas do dia-a-dia", disse o ator, acrescentando que "é isto que falta em Portugal".

IMPACTE DO GEOPARK NOS MEDIA



TV & Rádio

- 2 de Maio – RTP (Aqui há Portugal) – Programa de 3 horas sobre Monsanto com abordagem aos geomonumentos de Idanha-a-Nova
- 6 de Maio – (Rádio Condestável) – Festival da Cereja em Montes da Senhora
- 11 de Maio – (Rádio Clube de Monsanto) – Festa de Santa Cruz em Monsanto
- 22 de Maio – (Rádio Cova da Beira) – Festa das Flores em Aldeia de Santa Margarida
- 24 de Maio – (Rádio Cova da Beira) – Feira da Badana no Rosmaninhal
- 29 de Maio – (Beira Baixa TV) – Aldeia de Santa Margarida é a Flor da Beira Baixa

Jornais & www

- 21 de Abril (www.beiranews.com) – Monsanto vira vila templária na Festa da Divina Santa Cruz
- 22 de Abril (www.diariodigitaldecastelobranco.pt) - [Monsanto vira vila templária na Festa da Divina Santa Cruz](#)
- 23 de Abril (Jornal do Fundão) – Geo Hotel abre nas festas da Divina Santa Cruz
- 25 de Abril (Abendzeitung – Jornal alemão) – MIT GEOPARK Naturtejo
- 6 de Maio (Gazeta do Interior) - Monsanto atrai milhares de pessoas com a Festa da Divina Santa Cruz
- 6 de Maio (Gazeta do Interior) - Festival das Sopas regressa a Proença-a-Velha
- 6 de Maio (Gazeta do Interior) - Passeio na Gardunha junta cerca de 50 participantes
- 7 de Maio (Reconquista) - Festa da Divina Santa Cruz trouxe milhares a Monsanto
- 7 de Maio (Reconquista) - Festival das sopas no fim de semana
- 7 de Maio (Reconquista) - Passeio descobre Gardunha
- 13 de Maio (Gazeta do Interior) - Festival bate recorde com 114 sopas a concurso
- 14 de Maio (Reconquista) - Mais de 100 sopas estiveram à prova
- 14 de Maio (www.olharbemoleiros.blogspot.com) – [Montes da Senhora \(Proença\) com o seu Festival da Cereja venda](#)
- 21 de Maio (Metronews) – 35ª Feira do Livro de Nisa

IMPACTE DO GEOPARK NOS MEDIA



Jornais & www

21 de Maio (www.noticiasdecastelodevide.blogspot.pt) – Feira do Livro de Nisa será de 28 de Maio a 1 de Junho

25 de Maio (www.beiranews.pt) – Rosmaninhal recebe Feira da Badana no fim de semana

25 de Maio (www.beiranews.pt) – Congresso Internacional de Actividade Física decorre de quinta-feira a sábado em Idanha-a-Nova

25 de Maio (www.diariodigitaldecastelobranco.pt) – Idanha-a-Nova: Feira da Badana é evento único na região

26 de Maio (Diário de Viseu) – Festival da Paisagem no Geopark Naturtejo

26 de Maio (Povo da Beira) - Feira da Badana é evento único na região

26 de Maio (Povo da Beira) - Aldeia de Santa Margarida, aldeia florida

26 de Maio (Povo da Beira) – 10ª GeoRota do Orvalho

26 de Maio (Povo da Beira) - Idanha-a-Nova recebe I Congresso Internacional de Atividade Física

27 de Maio (Diário de Coimbra) - Festival da Paisagem no Geopark Naturtejo



DIVULGAÇÃO E PROMOÇÃO PARA O PÚBLICO

GEOCONCERTO
no "Vieiro das Galhas"

JASPE
Carmesim

7 de JUNHO

8h30 – Encontro no Jardim da República, Penamacor.
9h00 – Início da visita na freguesia de Salvador, junto à sede da Junta de Freguesia.
10h00 – Início do trilho para o "Vieiro das Galhas".
11h00 – Concerto com a banda Jaspe Carmesim.
13h00 – Almoço* no Lugar de Varas, na freguesia de Aranhas.
*Almoço 10€ mínimo

Organizado por

FESTIVAL DA PAISAGEM 2015

Informações/inscrições

13 e 14 de JUNHO

festival SABORES DO RIO Santana

SABADO DIA 13

08:00 – Chegada dos Organizadores do Festival
09:00 – Arrivação pelas Ruas da Freguesia pela Associação "Centro do Rio" (C.R.)
10:00 – Abertura Oficial do Festival

- "Gonçalo do Rio"
- "Yara do Rio" – Músicas de Amigos

10:15 – Desembarcação nas Entidades Oligas pelo Rio do Festival
11:30 – Serviço de Almoço
17:00 – Encontro de Bateria com os Oligas

- Bateria de Nisa
- Ton & Rêdo
- Grupo de Bateria de Aguiarinho

18:30 – Serviço de Jantares
22:00 – Atuação do Grupo Musical "Ritmos do Rio"
01:00 – Animação pela noite dentro pelo DJ Narg

DOMINGO DIA 14

08:00 – Caminhata pelo PSM, Tejo do Contido
10:00 – Reabertura do Rio do Festival
10:30 – Aula de Zumba
11:30 – Serviço de Almoço
14:30 – Atuação da Associação "Escadaria da Condição"
16:00 – Missa em Honragem a Todos os Santarense Fallecidos
19:30 – Serviço de Jantares
20:30 – Atuação do Grupo Musical "Fica 2 Horas"
24:00 – Encerramento Oficial do Festival

A organização do festival é uma iniciativa do Município de Vila Verde em parceria com o Município de Vila Rica.

2015

Proença-a-Nova International Archaeological Field Camp

Campo Arqueológico de Proença-a-Nova

Programa

3 e 15 de Agosto
Escavação arqueológica das sepulturas megalíticas do Cabeço da Anta e de Vale de Alívito (Moitas)

17 e 29 de Agosto
Escavação arqueológica no Recinto Muralhado de Chão de Galegos

24 e 29 de Agosto
Escavação arqueológica no Forte e na Bateria das Baterias (Ponte do Alívito)

3, 10, 14, 21 e 28 de Agosto
Outras práticas de campo (prospecção, geofísica, representação tridimensional e aplicação de fotografia multiespectral)

7, 19 e 26 de Agosto
Visitas de estudo (Portas do Almourol, restos muralhados ou povoados de São Martinho e das Portas de Rôcio, estruturas militares da Linha Defensiva das Talhadas-Moradas, Centro de Interpretação da Anta Rupestre do Tejo, Museu Francisco Tavares Proença Jr. e aldeia de xisto de Figueira)

5, 8, 12, 17, 22, 24 e 29 de Agosto
Palestras sobre temas arqueológicos (Parque Urbano de Proença-a-Nova), 16.30 ou 17.00 horas – entrada livre

Contactos para informações:
274 670 000



DIVULGAÇÃO E PROMOÇÃO PARA O PÚBLICO



FESTIVAL DA PAISAGEM 2015
Geopark Naturtejo da Meseta Meridional
Semana Europeia de Geoparques
23 MAIO a 14 JUNHO

23 e 24 de Maio
Festival da Cereja
Montes da Senhora, Proença-a-Nova

23 e 24 de Maio
Festival das Flores
Aldela de Santa Margarida, Idanha-a-Nova

24 Maio
Passelo Pedestre
Montes da Senhora, Proença-a-Nova

26 de Maio
Programa educativo
"Os fósseis de Penha Garcia e os barrocais de Monsanto"
Penha Garcia e Monsanto, Idanha-a-Nova

28 a 30 de Maio
Congresso Internacional da Actividade Física
Idanha-a-Nova

28 Maio a 1 de Junho
Feira do Livro
Nisa

29 e 30 de Maio
Programas Educativos
"O Monumento Natural das Portas de Ródão e os troncos Fósseis de Vila Velha de Ródão"
e "Os fósseis de Penha Garcia e os barrocais de Monsanto"
Idanha-a-Nova e Vila Velha de Ródão

30 de Maio
X Passeio pedestre "GeoRota do Orvalho"
Orvalho, Oleiros

30 de Maio
Festa da Badana
Rosmaninhal, Idanha-a-Nova

31 de Maio
Ação promocional do Cabrito Estonado
Oleiros

3 de Junho
Seminário do Concurso Escolar
"Água que nos une - sistema É o Solo que sustenta a Vida"
Escola Superior Agrária, Castelo Branco

4 de Junho
Exposição do Concurso Escolar "Uma Escultura à nossa Árvore!"
Idanha-a-Nova

5 de Junho
Comemoração do Dia Mundial do Ambiente
"À descoberta da bio e geodiversidade do Parque Icnológico de Penha Garcia"
Penha Garcia, Idanha-a-Nova

6 de Junho
Geoconcerto no Geomonumento Vieiro das Gralhas
Salvador e Aranhas, Penamacor

6 e 7 Junho
Festival dos Percursos Pedestres
Nisa

7 de Junho
IX Percorso Pedestre "Trilhos do Estreito"
Estreito, Oleiros

7 a 14 de Junho
Prova BTT Orientação
Idanha-a-Nova

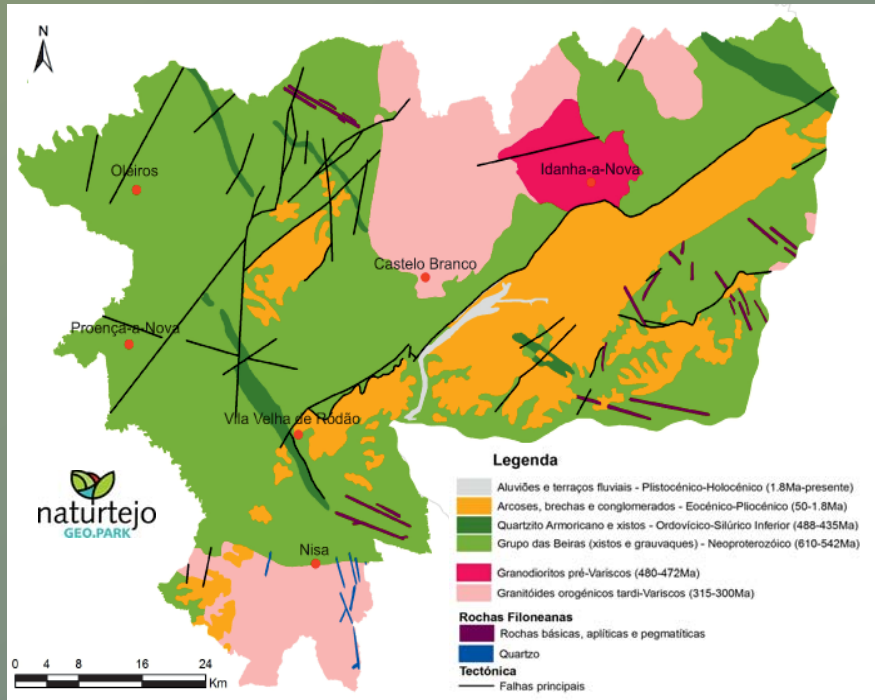
12 a 14 de Junho
Festa do Município - Pão e outras massas
Proença-a-Nova

13 e 14 de Junho
Festival de Desporto na Natureza
Zebreira, Idanha-a-Nova

13 e 14 de Junho
Festival "Sabores do Rio"
Santana, Nisa

Visite o Geopark Naturtejo em:





CRUZIANA

GEOPARK NATURTEJO DA MESETA MERIDIONAL-EUROPEIA E GLOBAL GEOPARK MONTHLY REPORT

www.geoparknaturtejo.com